



広報

いせ

2007

7

月号

No.21

くみ取り事業者の
営業担当区域を指定…………… 2
国民健康保険・老人保健医療
受給者証などの更新…………… 4
行財政改革の取り組み状況… 6
まちの話題…………… 7
伊勢神宮奉納全国花火大会… 11
健康づくり通信 …………… 16
情報コーナー …………… 18



宮川の清流 (6月11日撮影)

「広報いせ」は、市のホームページ(<http://www.city.ise.mie.jp>)でもご覧いただけます。

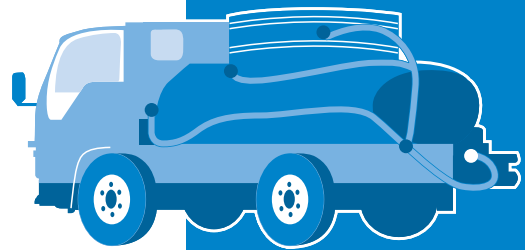
旧伊勢市地域を対象に

7月1日から

くみ取り事業者の

営業担当区域を指定

環境課 (☎22) 5540



現在、市では、水質保全と居住環境の改善を目的として、下水道整備を計画的に進めています。

しかし、下水道が普及するにつれ、し尿や浄化槽汚泥のくみ取り量は減少していきます。

このため、くみ取り事業者の業務量が減少し、料金が高くなり、皆さんの負担が増えてしまったり、事業者が事業の縮小や廃業を余儀なくされ、収集体制が確保できなくなるといったことが危惧されます。

これらの問題に対しては、くみ取り事業者が経営努力を行い、対応することが必要ですが、下水道が普

及するまでの間は、し尿などの収集体制を維持する必要がある、事業者の業務の安定を図ることも必要です。

営業担当区域割りの実施

「下水道の整備等に伴う一般廃棄物処理業等の合理化に関する特別措置法」(合特法)により、行政は、「合理化事業計画」を作成し、事業の縮小や廃止を余儀なくされるくみ取り事業者が、段階的に、事業の転換・経営の近代化・規模の適正化などを進めることができるよう、支援を行うことになっていきます。

市では、旧伊勢市の地域を対象とする「合理化事業計画」を作成するに当たり、くみ取り量の減少により事業者が受ける影響の程度を把握し、これからの収集体制を確保することを目的とし、くみ取り事業者の営業担当区域(下表参照)を定めました。

7月1日から、この営業担当区域に従い、計画的・効率的な業務を実施することになります。

ご理解とご協力をお願いします。

営業担当区域指定表(旧伊勢市)

許可事業者	営業担当区域
伊勢市清掃株式会社 〔通町605〕 ☎(22) 4141	中之町、中村町桜ヶ丘、古市町、久世戸町、倭町、尾上町、岡本2丁目~3丁目、河崎1丁目~3丁目、船江1丁目~4丁目、一之木1丁目~5丁目、一志町、八日市場町、大世古1丁目~4丁目、曾祢1丁目~2丁目、二俣町、二俣1丁目~4丁目、宮川1丁目~2丁目、神田久志本町、神久1丁目~6丁目、黒瀬町、通町、一色町、田尻町、楠部町、一宇田町、朝熊町、鹿海町
山田清掃有限会社 〔常磐1丁目6-20〕 ☎(24) 3115	岡本町、岡本1丁目、岩渕町、岩渕1丁目~3丁目、吹上1丁目~2丁目、本町、常磐町、常磐1丁目~3丁目、浦口町、浦口1丁目~4丁目、神社港、竹ヶ鼻町、小木町、下野町、有滝町、村松町、東大淀町、柏町、野村町、上地町、栗野町、中須町、川端町
有限会社近代清掃 〔中島2丁目8-2〕 ☎(22) 1599	宇治館町、宇治今在家町、宇治中之切町、宇治浦田町、宇治浦田1丁目~3丁目、桜木町、豊川町、宮後町、宮後1丁目~3丁目、宮町1丁目~2丁目、辻久留町、辻久留1丁目~3丁目、中島1丁目~2丁目、勢田町、藤里町、旭町、前山町、大倉町、佐八町、津村町、中村町
中南勢清掃有限会社 〔大湊町201〕 ☎(36) 2212	馬瀬町、大湊町、西豊浜町、植山町、磯町、東豊浜町、檜原町、上野町、円座町、神菌町、横輪町、矢持町

※201人槽以上の浄化槽は、営業担当区域指定の対象外です。いずれの許可事業者に依頼していただいても構いません。

そのほかの地域

二見町

すでに営業担当区域が定められています。

小俣町

今後、営業担当区域割りを実施するよう、協議を進めています。

御園町

くみ取りの許可事業者が1社のみとなっています。

営業担当区域割り

Q & A

Q なぜ営業担当区域割りを実施するの？

A 営業担当区域を固定することで、下水道への接続件数から、くみ取り事業者の業務の減少量を的確に把握することができ、減少量に応じた合理化事業計画を作成することができます。また、それぞれの区域で、担当の事業者が、将来にわたり、継続して収集を行うことができます。

Q なぜ合理化事業計画を作成するの？

A し尿や浄化槽汚泥は、ごみと同じ一般廃棄物であるため、これらの収集・運搬・処理は、市が行うこととなっており、市の許可を受けたくみ取り事業者が代行しています。

下水道の普及により、くみ取り事業者の業務量が減少していることから、合特法に基づき、市は代替業務の提供などの支援を行う必要があります。

また、し尿や浄化槽汚泥を継続的に適正処理していくためには、段階的・計画的に事業の合理化を進める必要があるため、合理化事業計画を作成し、業務の減少量に応じた事業の転換などを図ります。

Q 市民はどうすればいいの？

A し尿や浄化槽汚泥のくみ取りを依頼するときは、住所地または事業所の所在

地の担当業者に直接依頼してください。

ただし、201人槽以上の浄化槽は除きます。

Q 仮設トイレは、営業担当区域割りの対象になるの？

A 対象になります。設置する所在地の担当業者に直接依頼してください。

Q 浄化槽の保守点検も担当業者に依頼しなければならないの？

A 営業担当区域割りの対象業務は、し尿と浄化槽汚泥のくみ取りのみです。浄化槽の保守点検は、営業担当区域割りの対象業務ではないため、従来どおり、浄化槽保守点検登録業者に依頼してください。



大湊地区

コミュニティセンターが完成

市民参画交流課 ☎(21)5549

昨年度から建設を行ってきた大湊地区コミュニティセンターが完成しました。大湊地区コミュニティセンターには、大湊支所や地域の皆さんが多目的に利用できる会議室や図書室があります。



また、津波が発生したときの一時避難施設となるよう、屋上を設けています。



大湊支所は 大湊地区コミュニティセンターへ移転

大湊支所は、7月2日(月)から、新しく完成した大湊地区コミュニティセンターへ移転します。

国民健康保険 老人保健医療

受給者証などの更新が 近づいています

国民健康保険について

：医療保険課国民健康保険給付係

(☎) 5 6 4 6

老人保健医療について

：医療保険課福祉医療係

(☎) 5 5 5 2

入院時食事代・医療費の減額

◆70歳未満の国民健康保険加入者

入院時に医療機関で「限度額適用認定証」を提示すると、医療費負担が自己負担限度額までになります。

また、住民税非課税世帯の人は、入院時に医療機関で「標準負担額減額認定証」を提示すると、食事代も減額されます。(表①参照)

◆老人保健医療受給者または70歳以上の国民健康保険加入者

住民税非課税世帯の人は、入院時に医療機関で「限度額適用・標準負担額減額認定証」を提示すると、医療費の自己負担限度額・食事

代が減額されます。

(表②参照)

年齢・課税状況・

保険料の納付状況により、取得できる認定証が異なりますので、詳しくは医療保険課へ問い合わせてください。

表① 70歳未満の国民健康保険加入者

入院時食事代(1食につき)		
住民税非課税世帯	90日までの入院	210円
	90日を超える入院	160円

表② 老人保健医療受給者または70歳以上の国民健康保険加入者

			入院時食事代(1食につき)			医療費の自己負担限度額(月額)
			一般病床	療養病床		
				入院の必要性が高い場合		
住民税非課税世帯	区分Ⅱ	90日までの入院	210円	210円	210円	24,600円
		90日を超える入院	160円	160円		
	区分Ⅰ		100円	100円	130円	15,000円

区分Ⅰ:世帯員全員が住民税非課税で、その世帯員の各所得が、必要経費・控除額を差し引いたときに0円となる人

区分Ⅱ:世帯員全員が住民税非課税の人

認定証の交付手続き

■既に認定証の交付を受けている人

◆70歳未満の国民健康保険加入者

現在の認定証の有効期限は、7月31日(火)です。引き続き、認定証が必要な人は、改めて交付申請をする必要があります。

健康保険証・印鑑を持参し、医療保険課または各総合支所生活環境課で手続きを行ってください。

※保険料を滞納している場合、「限度額適用認定証」を更新することはできません。ただし、住民税非課税世帯の人は、「標準負担額減額認定証」を更新することはできます。

◆老人保健医療受給者または70歳以上の国民健康保険加入者

引き続き、認定証の交付を受けることができる人は、7月下旬に新しい認定証を送付します。

■認定証の交付を受けていない人

該当すると思われる人は、健康保険証・老人保健医療受給者証(該当者のみ)・印鑑を持参し、医療保険課または各総合支所生活環境課で手続きを行ってください。

国民健康保険 特定疾病療養受療証の更新

現在お持ちの受療証の有効期限は、7月31日(火)です。7月下旬に新しい受療証を送付します。

国民健康保険加入者は、70歳になる誕生日の翌月1日（誕生日が1日の人はその月）から、医療機関で受診する場合、前年分（1月1日～7月31日は前々年分）の所得状況に依り、医療費の負担割合が1割または3割になります。（表③参照）

表③ 高齢受給者負担割合判定基準

住民税の課税所得	同世帯の高齢者※の収入金額	負担割合
145万円以上	520万円以上 （高齢者が一人の世帯は383万円以上）	3割
	520万円未満 （高齢者が一人の世帯は383万円未満）	3割 （申請により1割）
145万円未満		1割

※同世帯の高齢者とは、同じ世帯の国民健康保険加入者で、70歳以上の人または老人医療の障害認定を受けている65歳以上の人です。

ただし、同世帯の高齢者の国民健康保険加入状況に異動があるときや、所得状況に更正があるときは、負担割合が変更される場合があります。

現在お持ちの高齢受給者証の有効期限は、7月31日です。

8月1日(水)から使用できる新しい高齢受給者証は、平成19年度（平成18年中）所得を確認した上で、7月下旬に送付します。

この医療費の一部負担割合は、住民税の課税所得により判定します。

判定の結果、一部負担割合が変更となる人には、7月下旬に新しい受給者証を送付します。

8月1日(水)以降に医療機関などで受診するときは、必ず新しい受給者証を提示してください。

なお、一部負担割合が変更とならない人は、現在の受給者証を引き続き使用してください。

送付 老人保健医療受給者証の



老人保健医療受給者は、医療機関で、健康保険証・健康手帳と一緒に老人保健医療受給者証（以下、受給者証）を提示し、医療費の1割または3割の負担をしています。

この要件に該当しない人は、1割負担となります。

※一定の所得以上の人がいる場合でも、同世帯の70歳以上の人および老人保健で医療を受ける人の収入の合計が、2人以上の場合は520万円未満、1人の場合は383万円未満の人が申請し、認められた場合は、1割負担となります。

医療費が3割負担となるのは、70歳以上の人または老人保健で医療を受ける人のうち、同世帯に1人でも一定の所得（住民税の課税所得が145万円）以上の人がいる場合です。

健康保険に加入している昭和7年9月30日以前に生まれた人または65歳以上で一定の障がいがある人。

老人保健医療受給者の要件

医療費の負担割合

医療費が3割負担となるのは、70歳以上の人または老人保健で医療を受ける人

一定の所得（住民税の課税所得が145万円）以上の人がいる場合です。

この要件に該当しない人は、1割負担となります。

※一定の所得以上の人がいる場合でも、同世帯の70歳以上の人および老人保健で医療を受ける人の収入の合計が、2人以上の場合は520万円未満、1人の場合は383万円未満の人が申請し、認められた場合は、1割負担となります。

医療費が3割負担となるのは、70歳以上の人または老人保健で医療を受ける人

一定の所得（住民税の課税所得が145万円）以上の人がいる場合です。

上手な受診で医療費を有効に

老人保健医療制度は、高齢者が安心して医療を受けることができるよう、国民みんなで医療費を出し合う制度です。

大切な医療費を有効に使うため、日ごろから、次のような上手な受診と健康づくりを心掛けましょう。

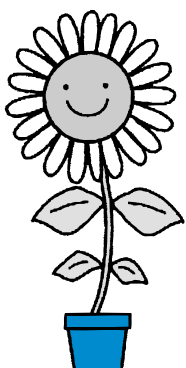
- 重複受診は避ける
- 緊急の場合以外は診療時間内に受診する
- かかりつけ医を持つ
- 薬は医師の指示に従って飲む
- 定期的に健康診断を受

伊勢市の老人保健医療費の推移

	平成16年度	平成17年度	平成18年度
年間医療費総額	118億5,321万2千円	120億8,217万4千円	114億4,077万1千円
受給者数	18,634人	17,733人	16,822人
受給者1人あたりの年間医療費	636,107円	681,338円	680,108円

※平成16年度は旧4市町村を合わせた数字、平成17年度は旧4市町村(4月～10月分)と新市(11月～3月分)とを合わせた数字です。

け、病気の早期発見・早期治療を心掛ける



行政改革の 取り組み状況

行政経営課 (☎ 21 5539)

市では、地方分権時代に
対応できる自立した自治体
を目指し、平成18年度に
「伊勢市行政改革大綱」
を策定しました。

この大綱に基づいて作成
した実施計画により、さま
ざまな行政改革の取り組
みを行っています。

今回は、この行政改革
の取り組み状況について、
お知らせします。

「自立」を 目指して

行政改革の実施計画は、
「自立」をキーワードに、
3つの柱で構成されていま
す。

それぞれの柱に掲げてあ
る取り組みのうち、主なも
のを紹介します。



財政健全化

「財政的な「自立」」

◆歳入確保

市税などの自主納付を推
進するとともに、□座振
替・コンビニエンスストア
での納付取り扱いなどによ
り納税環境の整備に努めま
す。

また、市の封筒や広報紙
に広告を掲載して広告収入
を得るための検討をしてい
ます。

◆歳出削減

時間外勤務手当の削減な
どにより、人件費の削減に
取り組みました。(平成18
年度の時間外勤務時間は前
年度比で11%削減しまし
た)

また、保育所の統廃合を
行い、「きらら館」を新設
しました。

さらに、市史編さん事業
や環境管理システム(ISO
14001)など、各種
事務事業についても見直し
を行っています。

市役所改革

「組織としての「自立」」

◆機構再編

市民に分かりやすく、職
員が仕事をしやすい組織に
するため、平成19年4月に
市の組織を再編しました。

◆定員削減

職員数を計画的に削減す
るため、定員管理計画を策
定しました。

平成18年度からの5年間
で、職員数を約100人削
減します。(平成18年4月
1日〜平成19年4月1日で
57人削減しました)

◆職員育成

能力や改善意識の高い職
員を育成するため、事業創
造制度や業務改善制度など
の人材育成アクションプラ
ンを実施しています。

市民力活性化

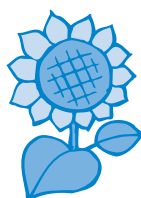
「「自立」した地域」

◆情報提供の ガイドライン

行政情報を住民と共有す
ることを目的に、行政情報
を積極的に提供するための
ガイドラインの策定を進め
ています。

◆地域懇談会

市内の各小学校で、「地域
の『わ』懇談会」を開催し、
住民の皆さんと意見交換を
行いました。

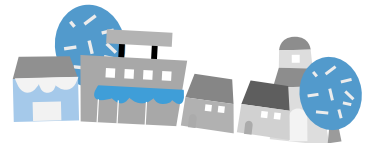


この行政改革の取り組
み状況について、詳しくは、
市のホームページ(Url:
//www.city.ise.nie.jp)を
ご覧ください。

今後、実施計画の進行管
理をしていくとともに、行
政改革推進委員会や市議会、
市民の皆さんからの意見を
もとに、さらなる取り組
みを行っています。



まちの話題



5/23 にぎわう二見浦

二見浦旅館街の夕刻のひとつときは、修学旅行の児童らが土産物を買うために街に繰り出し、にぎわいを見せています。

この日は、県外から17校・約1,300人の児童が訪れました。例年、4月～6月の期間には、関西圏を中心に、およそ280校・2万2,000人の修学旅行生が、夫婦岩や旅館街の街並みなどを訪れます。



5/24 ポピーの花が咲き誇りました

県道玉川小俣線から県営大仏山公園にかけての通り沿いが、満開のポピーの花で一色に染まりました。

これは、市が毎年実施する農地維持促進事業により休耕地に植えられたもので、初夏にはポピーが、秋にはコスモスが満開になります。

近くには農産物直売所「サンファームおばた」もあり、買い物のついでにご覧いただいてはいかがでしょうか。



5/27 御園町内一斉清掃を実施

自分たちのまちをきれいにしようと「御園町内一斉清掃」が実施されました。

この日は、各地区から参加した約700人が、道路や排水路などに捨てられた燃えるごみ・空き缶・びん・ペットボトルなどを分別して拾い集め、約2トンのごみが回収されました。

ご協力ありがとうございました。



5/27 外城田川清掃が行われました

外城田川の清掃活動が小俣町内で行われました。

この清掃活動は、親しみのある川をいつまでもきれいにしていこうと、外城田川沿線の自治区・事業所・市民の協働により、年2回、ボランティア活動として行われています。

この日は天候に恵まれ、約600人が堤防の草刈りやごみ拾いに汗を流しました。

ご協力ありがとうございました。



5/27 防災タウンウォッチング

近い将来、発生が懸念されている東海地震、東南海・南海地震に備えるため、有滝町内において、タウンウォッチング（まち歩き）を行いました。

この日は、町の中の危険な個所や災害時に役立つようなポイントをチェックし、安全な避難路などの検討を行いました。

あなたのまちでも地震に備え、タウンウォッチングを行いませんか。問い合わせ先：危機管理課 (☎②)5523)



6/1 よってみやんせ・高柳の夜店

今年も、伊勢の夏の風物詩「高柳の夜店」が高柳商店街で開催されています。

初日となったこの日は、多くの若者や家族連れなどで熱気にあふれ、オープニングやお木曳の奉曳団による手踊りなどが行われ、会場を盛り上げました。

なお、夜店は、7月8日(日)までの期間の1・3・6・8の付く日と毎週土曜日に開催されます。



めぞせー！ レジ袋ゼロのまち



資源循環課 ☎215543

レジ袋を減らしましょう

スーパーやコンビニで買い物をする時、レジ袋をもらうことが多くあります。皆さんは、全国でどれくらいレジ袋が使用されているかご存知ですか。

国内で使用されているレジ袋を枚数で見ると、大きなレジ袋で年間約300億枚と言われています。つまり、1人につき年間約300枚、1日約1枚はレジ袋をもらっていることになりました。

これだけのレジ袋を作るためには、日本の原油輸入量の約1日分が必要であると言われています。

レジ袋の利用量削減は、地球温暖化防止・ごみの減量・原油使用量の減量などにつながります。

資源回収ステーションの

網袋を持ち帰らないで！

古い物の際には、マイバッグなどを持参し、レジ袋の減量に協力してください。

7月から

大湊資源回収ステーション

を開設

設置場所 大湊地区コミュニティセンター駐車場内(大湊町98-5)

持ち込みできる物 新聞、雑誌類、段ボール、紙、パック、綿製品、プラスチック製容器包装、ペットボトル、資源びん、ガラス類、陶磁器類、乾電池、蛍光灯

※燃えるごみ、金属その他、粗大ごみ、事業活動から生じたごみは、持ち込むことができません。

※受け入れ日時については、資源循環課へ問い合わせてください。

※受け入れ日時については、資源循環課へ問い合わせてください。

花火大会の翌日は早朝清掃

伊勢神宮奉納全国花火大会の翌日に、宮川堤公園の早朝清掃を実施します。皆さんの参加をお願いします。

とき 7月15日(日) (花火大会が延期された場合はその翌日)、午前6時～(集合は午前5時55分)

集合場所 度会橋の下



昨年の早朝清掃の様子

シリーズ防災

知る

備える

行動する

危機管理課 ☎215523



災害は やってくる

このシリーズでは、地震に対する知識や備えなどを紹介していきます。家庭や地域における防災対策に、ぜひ役立ててください。

3つの巨大地震

東海～紀伊半島～四国の太平洋側では、しばしば海溝型巨大地震が発生し、この地方に大きな被害をもたらしてきました。

これらの地震は、「東海地震」「東南海地震」「南海地震」の3つの巨大地震に分類され、歴史的に100年～150年間で繰り返して発生しています。

◆今後30年以内に地震が発生する確率

- 東海地震：87%
- 東南海地震：60%～70%
- 南海地震：50%

(地震調査委員会による予測)

また、過去の発生例や研究から、3つの地震が連続して発生する可能性も指摘されています。これらの地震が同時に発生すると、マグニチュード8.7の巨大地震となり、伊勢市では、最大震度6強の揺れが想定されています。

これらの地震は、強い揺れが長時間続き、大きな津波が短時間で襲ってくる可能性があります。

巨大地震はいつか必ず発生します。また、突然やってきます。できる備えは、今からすぐに始めましょう！



一人ひとりが輝くために

人権政策課
(☎215546)



わかっちゃいるけど…

植木徹誠は、昭和10年、朝熊町三寶寺の住職として一家で移住してきました。

彼は、「自分は部落出身ではない」と思うことが、すでに相手を差別している」と語り、水平社運動に参加し、差別撤廃運動の指導者の一人として奔走しました。

また、戦争の気運が高まっていた時代に、「戦争は集団殺人だ、殺し合いだ」と説き、地域の青年たちが出征の前にお寺に会いさつに來ると「ひきょうと言われなくても生きて帰って來い。できる限り相手も殺すな」と言って送り出しました。「粉

骨砕身、お国のためにご奉公を」などと励ますのが当たり前だった時代に、どれだけ勇気がいる発言であったか、想像することができると思います。

昭和13年、徹誠は、危険思想の持ち主として治安維持法違反で検挙されます。その彼が待つ監獄に、弁当を運んでいたのが、当時小学生だった息子、後に芸能人となる植木等でした。

「人類みな平等」の思想から、「等」と命名された彼は、東京で仏教を学びながら、クラブ活動のギター演奏をきっかけに「坊さんは死人を供養する、おれは生きている人間を楽しませたい」と、芸能界へ入ります。戦後復興を経て、高度経済成長真っただ中のころでした。

彼を一躍有名にしたのは、歌謡曲「スーダラ節」や映画「無責任男」です。当初、生真面目な彼は「この曲を歌つと自分の人生が変わってしまうのではないか」と悩み、父・徹誠に相談しま

した。すると、「わかっちゃいるけどやめられない。このところが人間の弱さを言い当てている。そういうものを真理というのだ。がんばってこい」と諭され、歌うことを決意します。

徹誠は、頑として責任を貫きましたが、等は「無責任男」の姿を借りて、軽やかに世の中を風刺していききました。この父と子に共通するものは、「みんなの幸福と自分の幸福が一致している」ということでした。だからこそ、高度経済成長長期に額に汗して働く人たちの英雄となっていたのではないのでしょうか。

現在、「わかっちゃいるけどやめられない」ではなく、「わかっているけど、見つからなければ大丈夫」というような、笑えない無責任があちらこちらで見受けられます。

今年3月27日、80歳で亡くなった植木等さんの名ゼリ心が聞かされてくるとです。「ハイそれまで」「

伊勢の文化探訪シリーズ

ええところ知ってこい

文化振興課 (☎227884)

鷺嶺の水穴

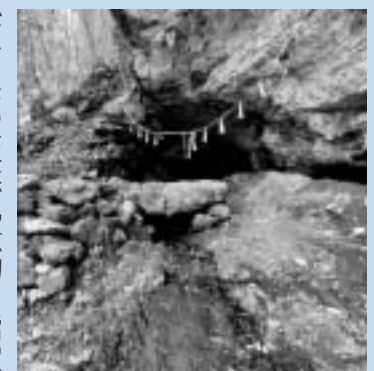
伊勢市の南部、宮川と五十鈴川に挟まれた地域に、鷺嶺(標高548メートル)がそびえています。

前山の南に位置し、中腹に別荘地を抱えたこの山は、中里介山の「大菩薩峠」や吉川英治の「宮本武蔵」に、剣豪の修業の地として登場します。

その南麓の中腹に「鷺嶺の水穴」と呼ばれる洞窟があります。

水穴は、100万年〜200万年の年月をかけて、石灰岩層が地下水によって溶かされてできたカルスト

地形の山肌に表れた洞窟です。近畿地方には珍しく、その大きさは、南北方向に300メートル、高さは05メートル〜6メートルに及

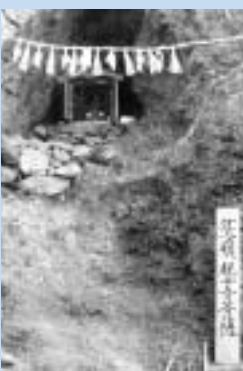


鷺嶺の水穴

び、県の天然記念物に指定されています。

鍾乳洞の特徴であるつらら状の鍾乳石や石筍は失われていますが、この水穴には、全国的にも珍しい、眼と羽が退化したゴミムシの仲間が、この地方の固有種として生息しています。

また、鷺嶺の山頂付近には、地元の伝説では平知盛が祭ったといわれる鷺嶺観世音菩薩があり、壇ノ浦(山口県)がある方角に向かって、平家の冥福を祈っています。



鷺嶺観世音菩薩

☎ 4385
ホームページ <http://skc.e-ise.net/> Eメール skc@e-ise.net

NPPOのおい

NPPOにはさまざまな分野がありますが、NPPO活動をしている人と話している、独特の雰囲気があることに気がきます。これをわたしたちは「NPPOのおい」と言ったりします。

今回は、このNPPOのおいについて紹介します。

◆ NPPOのおい その1
しっかりとした目的を持つ

っています。揺るがない自信のようなものがあります。さまざまなアイデアを駆使して目的を達成しようとしています。

◆ NPPOのおい その2
多様性を認める部分があります。どんな人でも受け入れると言って良いかもしれません。多様な人と、目標に向かっていくことに喜びを感じます。

◆ NPPOのおい その3
物事の本質を見ようとし

ます。例えば、環境関係のNPPOであれば、ごみ拾いをするより、「ごみを減らすための方法を考え、物事の本質まで考えを深めます。

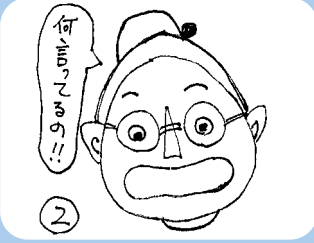
「におい」から、NPPO活動をしている人の特徴が見えてきたでしょうか。

※本物のNPPOは、このようにおいがしますので、NPPOを装って寄付金などを集める詐欺には、注意してくださいね。

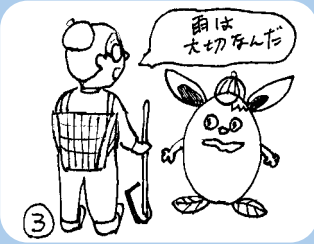
パルティイ4コマ劇場



雨の日も遊びに行けません



パルティイは、いきなり怒られました



環境関係のNPPO活動をしている人のようです



農作物は雨があってこそ! でも、パルティイは食べ物を食べないのだから...

NPPO・ボランティア だいたい活躍中! NPPO朝熊山麓に花を咲かす会

(FAX) 4322

わたしたちは、高齢化と少子化でますます寂れていく伊勢を、もう一度にぎわいのある元気なまちにし、子や孫に引き継いでいきたいと考え、三重県から「サンアリーナ花の広場」を借りて活動しています。

現在、会員数は42人で、20歳代後半〜70歳代の幅広い年齢層です。男性が少ないため、耕地作業や花まつりの準備・片付けなどの力作業に苦労していますが、「伊勢を元気にしたい」という熱い思いで頑張っています。

目標は、花の広場に、四季の花々を咲かせること、150メートル(200本)のレンギョウ通りと90メートル(120本)のユキヤナギ通り

のユキヤナギ通り



花フェスタの様子(5月13日開催)

を完成させること、花畑の土手に色とりどりのシバザクラを咲かせることです。

今春は、ポピーを中心に150万本の花を咲かせ、花フェスタを開催しました。秋には、コスモスを中心とした花を咲かせ、9月16日(日)に花フェスタを開催します。

また、全日本花いっぱい連盟により功労団体に選ばれ、これまでの活動がたたえられました。

わたしたちは、花を通じて、心に余裕がない現代人の心を豊かにし、人の心温かさや優しさを感じてほしいという思いを込め、多くの人と一緒に、まちづくりに貢献したいと考えています。「伊勢を何とかせなあかん」と思っている皆さん、ぜひ、わたしたちの活動を見に来てください。

(代表 岩崎 理)

20:25頃 後半の部 競技開始(スターメイン5基・打ち上げ花火25組)

順番	県名	屋号	放揚花火師	参加回数	種類/玉名
					コメント
26	静岡県	(株)臼井煙火	臼井つや子	23	5号創造花火/八重芯変化菊 10号曲導付割物/三重芯変化菊 5号は芯が二重に入り、全体で三重に出る菊花です。10号は芯が三重に入り、全体で四重に出る菊花です。
27	秋田県	大曲花火化学工業(有)	新山 良洋	39	5号創造花火/伊勢真珠～パールホワイトの輝き 10号曲導付割物/三重芯変化菊 伊勢名産の真珠の輝きを花火でご覧下さい。10号は真ん丸の多重芯の菊をご覧下さい。
28	秋田県	(株)北日本花火興業	今野 正義	18	5号創造花火/宮川のアザラシみやちゃん、こっち向いて! 10号曲導付割物/白銀変芯錦かむろ菊 消えたタマちゃん、今度は宮川に出現!一発勝負!みやちゃん、こっち向いて。
29	長野県	(有)伊那火工堀内煙火店	那須野 大	40	5号創造花火/八重芯の菊花 10号曲導付割物/三重芯の菊花 球体という形にとらわれず、八重芯・三重芯の菊の花をイメージして作りました。
30	山梨県	(株)マルゴー	齊木 智徳	15	5号創造花火/ファンタジックフラワーズ 10号曲導付割物/三重芯変化菊 金色に煌めく幻想的な花園をイメージし、心に響くしっとりした花火です。
6	群馬県	(有)高崎火工 湯浅花火店	湯浅 裕	32	♪スターメイン/天空の楽園 色どりの花が咲き乱れ、蝶が舞い踊る幻想的な天の世界を花火で表現してみました。
31	三重県	伊藤煙火工業(株)	伊藤 照雄	16	5号創造花火/キュービック 10号曲導付割物/彩色遊泳芯錦カム口先霞草 花火って『まる』じゃないの?いいえ『四角』です!!
32	群馬県	(有)菊屋小幡花火店	小幡 清英	38	5号創造花火/情熱の赤いバラ 10号曲導付割物/煌めきの花冠 真っ赤なバラの花と大きな花の冠が夜空に咲きます。
33	長野県	アルプス煙火工業(株)	堀内 幸敏	28	5号創造花火/夢想花 10号曲導付割物/三重芯錦冠菊点滅 三重芯の入った錦冠菊から点滅に変化します。
34	愛知県	(株)若松屋	福田 幸治	5	5号創造花火/天の川 10号曲導付割物/八重芯変化菊 雄大に流れる天の川を挟んで二つの星が輝きます。笹の葉に願いを込めて。
35	群馬県	(有)高崎火工 湯浅花火店	湯浅 裕	36	5号創造花火/純恋花 10号曲導付割物/八重芯金冠先彩星 5号はときめく心そっと内に秘めた淡い想いを静かにそして鮮やかに表現しました。10号は金冠に芯を入れ彩りを加えました。
7	茨城県	茨城火工	福田 正光	49	スターメイン/夜空を彩る椰子と華の舞い 多彩な花火をつかい又迫力のある音と光の変化を表現します。
36	長野県	武舎煙火工業(株)	武舎知恵美	34	5号創造花火/浅間の残雪 10号曲導付割物/八重芯錦冠群声 今年は雪が少なかったのですが、花火で表現が出来ないかと思ひ考えて制作してみました。
37	東京都	(株)丸玉屋小勝煙火店	小勝 一弘	54	5号創造花火/神苑のダリヤ 10号曲導付割物/三重芯変化菊 すっきりとした花火をめざします。
38	鹿児島県	(株)太洋花火	園田 泰洋	15	5号創造花火/昇朴付八重芯点滅菊 10号曲導付割物/三重芯点滅菊 八重芯・三重芯の花火をキラキラ点滅する花火で表現しました。
39	茨城県	筑北火工 堀米煙火店	堀米 三郎	53	5号創造花火/昇り曲導付八重芯錦紅光露 10号曲導付割物/三重芯錦紅光露 5号・10号ともに同色の割物菊に二色・三色の芯を入れてみました。
40	茨城県	(有)森煙火工場	森 武	37	5号創造花火/昇曲付流星群 10号曲導付割物/三重芯錦冠菊 5号玉は彩色の光が星空を飛び、10号玉は大輪の花が広がります。
8	岐阜県	高木煙火(株)	高木 政幸	23	スターメイン/宮川のさざ波と虫達 宮川の水面に戯れる生き物(虫達)と水面のさざ波を表現します。
41	長野県	山口煙火作業所	山口 祥一	53	5号創造花火/昇曲付変芯変化菊 10号曲導付割物/八重芯変化菊 緑色を工夫してみました。
42	長野県	信州煙火工業(株)	藤原 信雄	42	5号創造花火/曲導付宮川の賑い 10号曲導付割物/八重芯引冠先時雨 お木曳で賑う宮川河畔に八重芯引冠先時雨にて再度の賑いを表現してみました。
43	山梨県	(株)山内煙火店	山内 宏	20	5号創造花火/夢想花 10号曲導付割物/三重芯変化菊 5号は現実にはない夢の花を咲かせます。10号は芯が三重に入る花火です。
44	栃木県	(有)関口煙火工場	関口 岩男	51	5号創造花火/昇曲付宇宙の花 10号曲導付割物/八重芯変化菊 子供の頃に父と見た花火をもう一度……
45	千葉県	三宅花火店	三宅 菊江	45	5号創造花火/ひまわりの花 10号曲導付割物/八重芯の花 夏の夜空にひまわりと八重芯の花を咲かせます。
9	長野県	(有)伊那火工堀内煙火店	那須野 大	22	♪スターメイン/伊勢の夜空に奏でる夜想曲 やさしいピアノの調べに乗って夜空に花火をロマンチックに奏でます。
46	秋田県	(株)小松煙火工業	小松 忠信	24	5号創造花火/燈籠(ランタン) 10号曲導付割物/四重芯変化菊 燈籠に火がともる様子を表現します。段階的に光が浮かび上がる様をご覧下さい。
47	山梨県	(株)齊木煙火本店	齊木 慶彦	25	5号創造花火/昇り曲導三重芯変化菊 10号曲導付割物/四重芯引先紅光露 世界に誇れる日本特有の技術である多重芯をさらに追求しました。
48	千葉県	国際煙火(株)	高安 勝喜	24	5号創造花火/昇曲付八重芯花牡丹 10号曲導付割物/三重芯変化菊 5号玉では八重芯の花、10号玉では三重芯の花を伊勢の夜空に咲かせます。
49	宮城県	(株)佐藤煙火	佐藤 俊一	4	5号創造花火/らせんの花 10号曲導付割物/三重芯変化菊 古典花火は球状ですが、螺旋状の花火に芯を入れて品良く仕上げました。
50	長野県	(株)小口煙火	小口 芳正	18	5号創造花火/昇り曲付姫菊 10号曲導付割物/姫菊 黄金色の花弁が開花します。その先で露がバチバチ弾けます。
10	東京都	(株)丸玉屋小勝煙火店	小勝 一弘	52	♪スターメイン/情熱 夏の伊勢 夏の伊勢を花火で情熱的に表現してみます。

21:10頃 ♪ワイドスターメイン『祝・御遷宮 お本曳行事』 曲:神宮式年遷宮イメージソング『鎮守の里』 作詞・作曲 藤井フミヤ

♪=音楽付スターメイン

19:30 大会長あいさつ・大会祝賀仕掛け文字花火(1基)・5号玉55連発

19:40頃 前半の部 競技開始(スターメイン5基・打ち上げ花火 25組)

順番	県名	屋号	放揚花火師	参加回数	種類/玉名
					コメント
1	長野県	(株)小口煙火	小口 芳正	13	♪スターメイン/お祭マンボ ワッショイ、ワッショイの掛け声と共にテンポ良く花火が開花します。
1	宮城県	(株)芳賀火工	芳賀 静	25	5号創造花火/宝石箱 10号曲導付割物/三重芯変化スパンコール 5号はどこから観ても四角の立方体。10号は鮮やかに燃えき点滅する大輪菊です。
2	秋田県	(株)和火屋	久米川正行	33	5号創造花火/昇曲導付銀芯パステル霞草牡丹 10号曲導付割物/八重芯変化菊 日本の伝統的な芯入花火と流行のパステルカラーのコラボレーションです。
3	長野県	(有)太陽堂 田村煙火店	田村 清治	53	5号創造花火/昇り付太陽の花 10号曲導付割物/三重芯変化菊 5号創造花火は赤く燃える太陽が表現出来れば良い。10号玉は究極の美を求めて製作しました。
4	長野県	(株)紅屋青木煙火店	青木 昭夫	47	5号創造花火/夜空のステンドグラス 10号曲導付割物/三重芯変化菊 たくさんの色を使い、まるでステンドグラスのように夜空を彩ります。
5	岐阜県	高木煙火(株)	高木 政幸	45	5号創造花火/桜芯入錦菊浮模様 10号曲導付割物/三重芯錦冠菊 錦状の冠菊の中の芯の変化と浮模様を楽しんで下さい。
2	山梨県	(株)マルゴー	齊木 智徳	10	♪スターメイン/花絵巻～memory of zipang～ 日本の美しさを「侘び 寂び・錦・桜」で表し一つの絵巻物として、夜空に繰り広げます。
6	宮城県	(有)小関煙火	小関 尚人	1	5号創造花火/銀河流星花 10号曲導付割物/三重芯変化菊 創造花火の見どころは銀色の花火で終り頃に星がうごく所です。10号玉は三重芯がきれいに燃える所です。
7	三重県	(有)和田煙火店	和田 憲明	32	5号創造花火/変芯変化菊 10号曲導付割物/八重芯変化菊 二重に芯のある菊ものです。
8	福島県	(有)糸井火工	糸井 一郎	31	5号創造花火/昇り曲導付柳花車 10号曲導付割物/三重芯錦冠菊 10号玉の三重芯錦冠菊を堪能して下さい。
9	福島県	(有)川崎火工服部煙火店	服部 一郎	33	5号創造花火/昇り付八重ひまわりの花 10号曲導付割物/八重芯変化菊 5号は夏の代表的な花としてひまわりの花を芯に八重に咲かせてその変化を見ていただきます。10号は日本伝統の割物八重芯菊の色を中間色で咲かせてみました。
10	埼玉県	本家神田煙火工業(有)	神田 隆喜	6	5号創造花火/段咲きの花 10号曲導付割物/八重芯変化菊 シンプルな中に派手さがある、印象に残る花火を演出したいと思います。
3	茨城県	筑北火工堀米煙火店	堀米 三郎	26	♪スターメイン/夜空のガーデニング 彩とりどりの花火を宮川の上空に咲かせ、巨大な花壇を造ります。
11	神奈川県	山田花火店	山田 肇	39	5号創造花火/万華鏡 10号曲導付割物/三重芯変化菊 三重芯変化菊を夜空に咲かせます。
12	新潟県	新潟煙火工業(株)	小泉 英一	15	5号創造花火/八重咲の華 10号曲導付割物/三重芯変化菊 5号は八重咲の華、10号は三重芯の四重の花火です。
13	千葉県	(有)元祖玉屋花火店	中嶋 勝	39	5号創造花火/星に願いを！ 10号曲導付割物/三重芯変化菊 花火は、ほんの数秒で消えてしまいますが、そのほんの数秒を頭に描き、思いを込めて作っています。
14	滋賀県	(株)柿木花火工業	柿木 一幸	27	5号創造花火/八重芯花びら先白牡丹 10号曲導付割物/紅ヤシ点滅芯引先パステル先割 濃いめの菊に四色の中間色、先割とのバランス(色合い)をお楽しみ下さい。
15	福島県	(有)菅野煙火店	菅野 忠夫	44	5号創造花火/昇り曲付芯入銀冠菊 10号曲導付割物/三重芯変化菊 5号玉は芯が入り柳のように銀がさがります。10号玉は開発した大輪の中に芯が三つ出ます。
4	三重県	伊藤煙火工業(株)	伊藤 照雄	17	♪スターメイン/剣の舞 光と迫力・息をつかせぬスピード感で、クラシックの名曲を演出します。
16	茨城県	金沢煙火工場	金澤 克昌	52	5号創造花火/昇り銀引梅の花 10号曲導付割物/変化菊小割浮模様 5号玉で斬新な梅の花に挑戦し、10号玉は収穫された梅の実を表現しました。
17	茨城県	(株)山崎煙火製造所	山崎 芳男	46	5号創造花火/観覧車 10号曲導付割物/四重芯銀点滅 10号玉の四重芯は去年の反省点を踏まえて2年目の挑戦です。
18	栃木県	須永花火(株)	須永 幸彦	31	5号創造花火/光り舞い降りる！妖精!! 10号曲導付割物/芯入さざ波群声 創造花火でかわいらしく、ピカピカ光りながら舞い降りる妖精のイメージが表現出来ればと思います。
19	長野県	(有)篠原煙火店	篠原 茂雄	51	5号創造花火/クリスタルフラワー 10号曲導付割物/三重芯銀彩の華 5号は花のイメージを透感のある色と形で表現しました。10号は三重の芯が入った銀の大輪の花がゆっくりと降りて来る花火です。
20	茨城県	野村花火工業(株)	野村 陽一	33	5号創造花火/光の花束 10号曲導付割物/四重芯変化菊 尺玉は四重芯を打ち揚げます。親星と合わせて五重の円を描きます。
5	茨城県	(有)森煙火工場	森 武	33	♪スターメイン/神宮の夜空に星の瞬き 星の瞬く夜空に彩色の光と花が咲き乱れます。
21	愛知県	加藤煙火(株)	加藤 利宏	18	5号創造花火/小宇宙 10号曲導付割物/三重芯白牡丹 5号玉は宇宙をイメージし、柳の中にリング、10号玉は淡い白色の大輪を咲かせます。
22	宮城県	(有)若松煙火製造所	若松 将生	34	5号創造花火/神秘の世界 10号曲導付割物/椰子入り八重芯変化菊 夜空に不思議で美しい模様の神秘的な万華鏡の世界をイメージした花火です。
23	神奈川県	(株)ファイアート神奈川	和田 吉二	44	5号創造花火/追憶のライラック 10号曲導付割物/八重芯変化牡丹残円 先人の教えを基に新たな技を取り入れ、心に響く花火作りを目指しています。
24	茨城県	茨城火工	福田 正光	50	5号創造花火/桜花芯八方咲花 10号曲導付割物/八重芯変化菊 八方に音を出しながら開くようにし、星が変色し、二重芯が出るようにした。
25	栃木県	(株)田熊火工	田熊 市郎	52	5号創造花火/小割菊 10号曲導付割物/三重芯変化菊 三重芯に千輪と花火の中でも最高の技術を伊勢神宮の夜空に奉納いたします。

20:20頃 ♪ワイドスターメイン『花火今昔物語』

曲:おかげ横丁 神恩太鼓

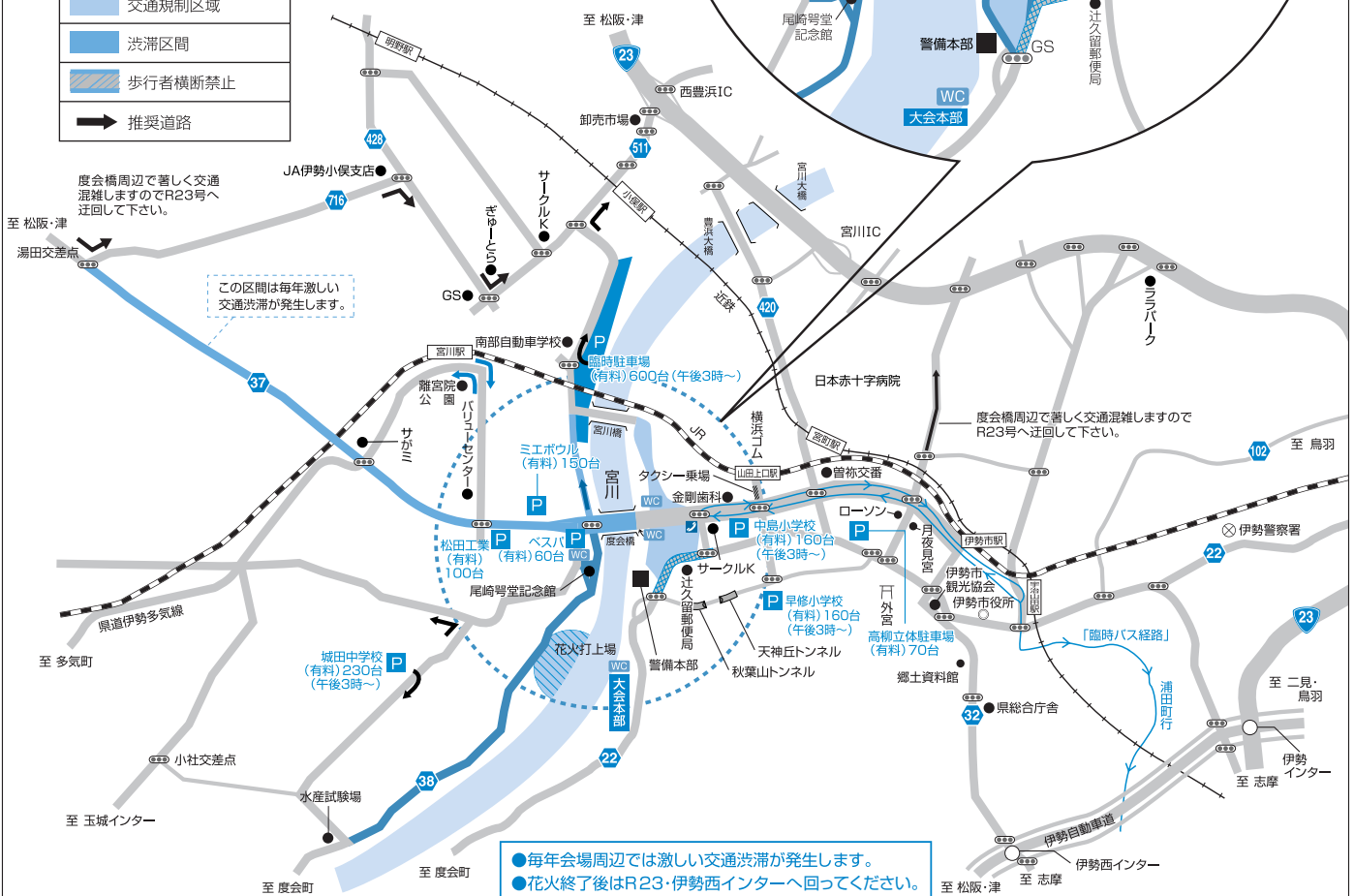
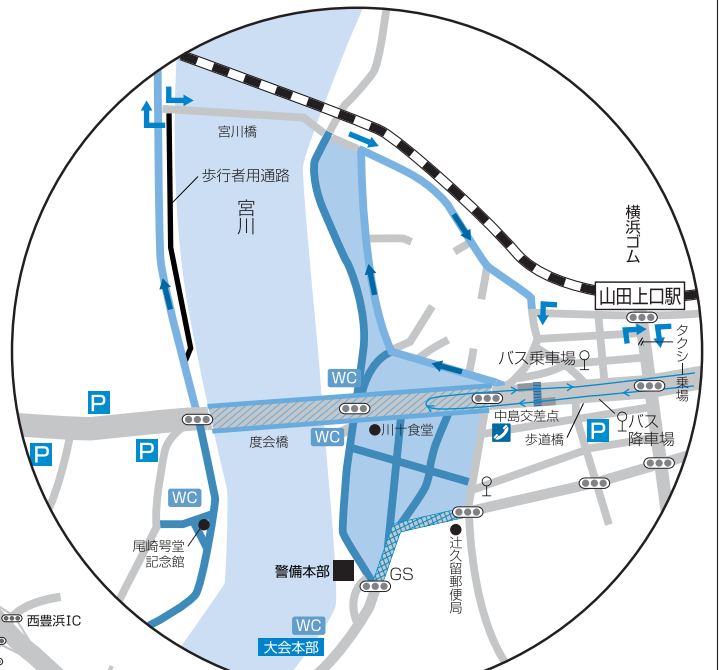
交通規制図

7月14日(土) 交通規制時間 17時~23時

交通の状況によって交通規制を変更することがあります。
 会場周辺は駐車禁止です。無料駐車場はありません。
 公共交通機関を利用してください。

凡例	
	車両通行禁止 (ただし自転車を除く)
	車両通行禁止 (20時30分~23時)
	指定方向外進行禁止
	一方通行
	駐車場
	立ち入り禁止区域
	WC (臨時を含む)
	公衆電話
	交通規制区域
	渋滞区間
	歩行者横断禁止
	推奨道路

会場周辺の
天気予報は
こちらから



安全運転 いつぞ伊勢から あなたから

※小・中学校の校庭は状況により使用できない場合があります。

図書館へ行こう！

伊勢図書館 (☎210077、FAX210078)

■利用案内

開館時間 火曜日～金曜日…午前9時～午後7時
土曜日・日曜日・祝日…午前9時～午後5時

7月

○…休館日 □…おはなし会 ☆…上映会

日	月	火	水	木	金	土
1	②	3	4	5	6	7
☆8	9	10	11	12	13	14
15	16	①⑦	①⑧	19	20	21
22	②③	24	25	②⑥	27	②⑧
29	③⑩	31				

■おはなし会

とき 毎週土曜日、午後2時30分～
ところ 1階・おはなしコーナー

■あかちゃんえほんのじかん

とき 7月26日(木)、午前11時～
ところ 2階・視聴覚室
内容 0歳児～4歳児向けの絵本の紹介や手遊びなど

■映画上映会

とき 7月8日(日)、午後1時30分～
ところ 2階・視聴覚室
内容 「アイ・ラブ・ユー」

■夏休み子ども映画会

とき 7月22日(日)、①午前10時～・②午後1時30分～
ところ 2階・視聴覚室
内容 ①「すいかのたね」、「じごくのそうべえ」
②「ハリー・ポッターと秘密の部屋」(日本語吹き替え版)

■子ども向け図書館探検

とき 8月1日(水)・2日(木)、午前9時30分～11時30分
ところ 2階・小会議室
対象 小学4年生～6年生
内容 図書館見学・本探しゲーム・本のカバー掛け体験など
定員 両日とも6人(先着順)
申し込み 7月21日(土)から、直接・電話・ファックスのいずれかで同館へ

■中学生・高校生のための調べ方講座

とき 8月18日(土)、午前9時30分～11時30分
ところ 2階・視聴覚室
対象 中学生・高校生
内容 本の分類法や探し方などについて学びます
定員 12人(先着順)
申し込み 7月27日(金)から、直接・電話・ファックスのいずれかで同館へ

■課題図書ブックフェア

とき 7月1日(日)～8月31日(金)
ところ 1階・児童書コーナー

小俣図書館 (☎293900、FAX293902)

■利用案内

開館時間 午前9時～午後8時
※7月・8月は、午後8時まで開館します。

7月

○…休館日 □…おはなし会 ☆…上映会

日	月	火	水	木	金	土
①	2	③	4	5	6	7
8	9	⑩	11	⑫	13	⑭
⑮	16	⑰	18	19	20	☆21
22	23	⑳	25	26	27	㉘
29	30	㉓				

■おはなし会

☆赤ちゃんおはなし会 7月12日(木)、午前11時～
☆たんぼぼおはなし会 7月14日(土)、午後3時～
☆ピッポの会・紙芝居 7月15日(日)、午前11時～
☆図書館おはなし会 7月28日(土)、午後3時～
※いずれも場所は、1階・おはなしのへやです。

■上映会

とき 7月21日(土)、午後2時～
ところ 2階・視聴覚室
内容 アニメ「ハローキティのパパなんて大きらい」

■パソコン教室

初心者・ワード基礎・ワード応用・エクセル基礎・エクセル応用の5コースを、それぞれ年4回開催しています。

7月に開催されるコースは次のとおりです。
☆ワード応用コース 7月11日(水)～13日(金)
☆エクセル基礎コース 7月25日(水)～27日(金)
※いずれも、時間は午後6時30分～9時、場所は2階・パソコン室、定員は20人(先着順)です。
※申し込み状況については、同館へ問い合わせてください。

■今月の特集コーナー

☆星空を見上げよう

内容 ・七夕をテーマに、天文関係の図書を紹介します
・短冊を用意していますので、願い事を書いてください

☆夏休み図書コーナー

内容 課題図書を中心に、自由研究や工作、戦争と平和に関する図書を紹介します
※いずれも場所は、1階・閲覧室です。



健康づくり通信

～みんな笑顔 伊勢の元気人～

健康課
 小俣保健センター (☎27 24 35、FAX 21 06 83)
 二見総合支所福祉健康課 (☎42 78 70、FAX 25 98 44)
 御園総合支所福祉健康課 (☎42 11 13、FAX 43 37 54)
 (☎22 02 35、FAX 28 24 04)
 申し込み・問い合わせ 平日・午前8時30分～午後5時15分
 (参加費などの記載のないものは無料)

乳がん検診

とき・ところ・定員 下表のとおり

対象 市内在住の人
 検診内容 マンモグラフィ

（乳房のX線撮影）

料金 1100円（当日持参、70歳以上は無料）

持ち物 バスタオル

申し込み 7月2日(月)から

電話またはFAXで健康課へ

※ペースメーカーやシリコンが入っている人、授乳中・妊娠中または妊娠の可能性がある人は、受診を避けてください。

※市が実施する乳がん検診の受診は、1年度中に1回です。

乳がん検診

とき	ところ	定員 (先着順)
7月13日(金)	10:00～11:00	湯田公民館 45人
	13:00～14:30	小俣保健センター 50人
7月30日(月)	10:00～11:00	中央保健センター 45人
	13:00～14:30	中央保健センター 50人

ヘルスメイト料理講習会

とき・ところ・定員 下表のとおり

対象 市内在住の人

テーマ 家庭で挑戦！楽しい親子(孫)料理

申し込み 7月2日(月)から

ヘルスメイト料理講習会

とき	ところ	定員 (先着順)
7月10日(火)	小俣保健センター	35人
7月21日(土)	福祉健康センター	30人
7月25日(水)	福祉健康センター	30人
7月27日(金)	二見老人福祉センター	20人
	ハートプラザみその	30人

※いずれも時間は、午前9時30分～午後1時です。

離乳食教室

とき 7月19日(木)、午前10時30分～正午

ところ 中央保健センター

対象 市内在住の乳児(生後7カ月～11カ月)の保護者

内容 離乳食(後期)完了期のお話と試食

定員 30人(先着順)

申し込み 7月2日(月)から

電話またはFAXで健康課へ

毎月11日は「健康の日」

直しなど、健康づくりを実践しましょう。

市は、平成18年に「健康文化都市宣言」を行った7月11日を含む1週間を「健康文化週間」、毎月11日を「健康の日」と定めました。

毎月11日は、日ごろの生活・運動習慣・食生活の見直しなど、健康づくりを

実践し、健康文化都市を目指し、「健康文化週間」と「健康の日」に、健康づくりに関する教室などを開催します。

健康文化週間の健康づくり事業

とき	ところ	内容・定員・持ち物
7月7日(土) 10:00～12:00	中央保健センター	内容 • 講演「ウォーキングの効果」 • 歩き方指導 講師 小木曾一之さん(皇學館大学) 定員 50人(先着順) 持ち物 運動ができる服装・靴
7月8日(日) 9:30～13:00	中央保健センター	内容 講話・調理実習 「夏バテ予防のためのヘルシー料理」 定員 30人(先着順) 持ち物 エプロン・三角巾 参加費 300円(当日持参)
7月9日(月) 9:00～16:00	小俣保健センター	内容 • 健康づくりに関するパネル展示 • 体脂肪・血圧測定など ※申し込みは不要です。
7月10日(火) 9:00～16:00	二見老人福祉センター	
7月11日(水) 〈健康の日〉 9:00～16:00	市役所本館・1階市民ホール	
7月12日(木) 13:30～15:30	ハートプラザみその	内容 ところの健康づくり教室① 講演 「うつ病について」 講師 松崎まみさん(精神科医師) 定員 30人(先着順)
7月13日(金) 13:00～16:00		内容 ところの健康づくり教室② 講演 「ストレスについて」 講師 山口節子さん(交流分析インストラクター) 定員 30人(先着順)

AEDの貸し出し

AED（自動体外式除細動器）は、心臓が突然停止した人の心臓に電気ショックを与え、正常な状態に戻すための医療機器です。

医療従事者でない人もAEDを使用することが認められたことに伴い、地域でのイベントやスポーツ大会など、一時的に必要なときに使用できるよう、無料に貸し出します。

対象 複数の市民を集めて、一時的に開催する催し物などを主催する人

台数 1回につき1台

条件 催し物の開催中は、医師または心肺蘇生処置の講習（AEDの操作方法を含む）を修了した人が会場に常駐していること

※講習については、消防本部消防課（☎251216）へ問い合わせてください。

申し込み 貸し出し希望日の1カ月前から、貸付申請書に必要事項を記入し、健康課へ

救急医療

一次救急医療機関（かかりつけの医院や休日・夜間応急診療所）で対応できる人が、休日や夜間に、二次救急医療機関（山田赤十字病院や伊勢総合病院）を直接訪れて受診すると、重症救急患者の対応を行う二次救急医療に影響が出てしまいます。

風邪など比較的軽症の場合には、まず一次救急医療機関を利用してください。

救急医療体制を確保するため、ご理解・ご協力をお願いします。

一次救急

休日・夜間応急診療所（福祉健康センター内）では、地域の医師などが連携し、交代で出務することにより、診療体制が確保されています。

表①〈一次救急〉休日・夜間応急診療所

診療日	診療時間	診療科目	当番医師
月曜日～土曜日	夜間 19:30～22:00	内科 小児科	内科医師
日曜日・祝日	昼間 10:00～12:00 13:00～17:00	内科 小児科	内科医師 小児科医師
		歯科	歯科医師
	夜間 19:30～22:00	内科 小児科	内科医師 小児科医師

問い合わせ：内科・小児科（☎258795）、歯科（☎270829）

表②〈二次救急〉医療機関当番表（7月）

診療時間	日	月	火	水	木	金	土
〈月曜日～金曜日〉 夜間（17:00～翌日8:30）	1	2	3	4	5	6	7
	伊	山	山	伊	山	伊	山
	8	9	10	11	12	13	14
〈土曜日・日曜日・祝日〉 昼間（8:30～17:00） 夜間（17:00～翌日8:30）	山	伊	山	伊	山	山	伊
	15	16	17	18	19	20	21
	山	伊	山	山	伊	山	伊
	22	23	24	25	26	27	28
	山	山	伊	山	伊	山	山
	29	30	31				
	伊	山	伊				

山…山田赤十字病院、伊…伊勢総合病院

7月の主な相談など

内容	とき	ところ
子育て相談	7月 3日(火)	9:30～11:00 二見老人福祉センター
	7月10日(火)	
	7月17日(火)	13:30～15:00 中央保健センター
	7月24日(火)	
成人健康相談	7月 4日(水)	9:30～11:00 小俣保健センター
	7月 5日(木)	13:00～15:00 中央保健センター
	7月10日(火)	13:30～14:30 ハートプラザみその
	7月19日(木)	13:00～15:00 中央保健センター
成人栄養相談(要予約)	7月 5日(木)	13:00～15:00 中央保健センター
エイズ検査	毎週火曜日	伊勢保健福祉事務所 (県伊勢庁舎内) ☎275148
	毎月第2火曜日 (7月10日)	
こころの健康相談(要予約)	7月26日(木)	13:00～15:00 県志摩庁舎

※対象は、市内在住の人です。

※問い合わせは、各会場（中央保健センターは健康課、二見老人福祉センターは二見総合支所福祉健康課、ハートプラザみそのは御園総合支所福祉健康課、県志摩庁舎は伊勢保健福祉事務所）へ。

急病になったときや、救急車を呼びほどではないけれどすぐに治療を受けたいときに利用してください。

なお、表①の時間以外、診療科目以外の診療を受けたい人や重症の人は、救急医療情報センター（☎281199、音声自動案内☎800・100・1199、

800・100・1199、

24時間受け付け）へ問い合わせてください。

二次救急

休日・夜間の重症救急患者の対応を行う二次救急医療機関の当番日は表②のとおりです。



情報フナー

受講料・参加費などの記載のないものは無料

募集



まちそだて推進事業の

事業プランを募集

都市計画課 (☎215509)

山田ルネサンスゾーン地区(左図参照)において、NPOや市民団体が主体となつて、地域の魅力を再発見することや課題を解決することに取り組む事業プランを募集します。

採用された事業プランについては、市からその団体に事業委託を行います。

山田ルネサンスゾーン地区



応募資格 伊勢市を活動の拠点とするNPO・市民活動団体など

応募方法 7月20日(金)(必着までに、応募用紙(同課にあります)に必要事項を記入し、直接または郵送で、同課(〒516-8801岩淵1丁目7-29)へ

※応募用紙は、市のホームページ(<http://www.city.ise.nie.jp>)からダウンロードできます。



地場産業展の

出展者・協賛者を募集

工芸指導所内・地場産業展実行委員会事務局 (☎381160)

地場産業の事業活動や製品を皆さんに知ってもらつたために開催する地場産業展の出展者・協賛者を募集します。

とき 11月3日(出)・4日(日)

対象 市内で事業活動を行う製造業およびその関連事業を営む企業・産業団体など

負担金 1ブースにつき1万円

申し込み 7月31日(火)までに同事務局へ

市民芸能祭(総合部門)の

出演団体と司会者を募集

文化振興課 (☎27885)

とき 10月21日(日)

ところ 観光文化会館

応募資格

◆**出演団体**：伊勢市を活動の拠点とする舞台芸能団体で、事前会議と当日のリハーサルに参加できる団体(能楽・邦楽・合唱・フォークダンス・吟詠剣詩舞・バレエ・モダンダンス・日本舞踊・民謡の分野の団体を除く)

◆**司会者**：市内に在住または通勤している人

申し込み 7月20日(金)までに、申込書に必要事項を記入し、同課へ※いづれも、申し込み多数の場合は実行委員会でご検討します。

世界の料理パーティー

(韓国編)の参加者を募集

市民参画交流課内・伊勢市国際交流協会事務局 (☎215549)

とき 8月5日(日)、午前9時50分

ところ 福祉健康センター・1階調理実習室

内容 料理の後、食事をしながら懇談し、親睦を深めます

講師 金喜淑さんキムヒソク

定員 20人(先着順)

参加費(材料費) 協会会員800円、非会員1200円(当日持参)

持ち物 エプロン、ふきん3枚、筆記用具

申し込み 7月2日(月)・午前9時から、電話で同事務局へ

※外国語が話せない人も、ぜひ参加してください。



明るい選挙

啓発ポスターを募集

選挙管理委員会 (☎215635)

応募資格 小学生～高校生

募集数 1人1点

規格 明るい選挙のイメージを表す内容、画材は自由、大きさは38cm×27cm～54cm×38cm、自作品に限る

応募方法 9月7日(金)までに、学校経由で同委員会へ



裁判所職員を募集

津地方裁判所事務局総務課

(☎059・226・4805)

種類 裁判所事務官採用Ⅲ種試験
(高等学校卒業程度)

試験日 9月16日(日)

受験資格 昭和61年4月2日〜平成2年4月1日生まれの人

申し込み 7月17日(火)〜25日(水)

(当日消印有効)に、簡易書留郵便または配達記録郵便で
同課へ



講座など



夏期研修講座

教育研究所 (☎27900)

健康教育

子どもたちの生活習慣が健康や学習に及ぼす影響と、規則正しい生活習慣を身に付けることや食事の大切さについて理解を深めます。
とき 8月3日(金)、午後2時〜4時 (受け付けは午後1時30分)

内容 講演「生活習慣の維持と健康」川瀬昌宏さん(四日市市山中胃腸科病院小児科部長)

特別支援教育

「児童は皆違うところに才能がある」という考え方で、すべての子どもが安心できる学校生活づくりについて理解を深めます。
とき 8月8日(水)、午後2時〜4時 (受け付けは午後1時30分)

内容 講演「どの子ども安心できる特別支援教育」廣瀬由美子さん(東京都町田市立山崎小学校長)

共通項目

ところ 生涯学習センターいせトピア
申し込み 電話
で同研究所へ



再就職準備セミナー

商工労政課 (☎215568)
(財)21世紀職業財団三重事務所
(☎津059・228・2300)

とき 7月10日(火)・12日(木)、午前9時30分〜正午

ところ 勢京ビジネス専門学校・2階C教室

対象 出産・育児・介護などで退職し、将来的に再就職したいと考えている人で、両日とも参加できる人

内容

・「自分らしさって何？私らしさで生き生き！円滑な人間関係に役立つコミュニケーション能力」ほか

・「伊藤みゆきさん：Heart View代表」

・「再チャレンジサポートプログラム どうすれば再就職できるのか!!」(大富久子さん：(財)21世紀職業財団キャリアコンサルタント)

定員 25人(先着順)

申し込み 電話またはファクスで

同事務所 (☎津059・228・2304)へ
※託児できます。
(無料、要予約)



ものづくり大学技術講座

工芸指導所 (☎31160)

企業で働く人が、大学の研究成果や新技術を活用するために、講座を開催します。

とき 7月12日(木)、午後1時30分〜
ところ 御園公民館

内容 「竹を生かす強化材」ガラス繊維から「竹繊維」へ「藤井透さん(同志社大学工学部教授、環境に優しい竹繊維を取り入れたポット作り

定員 50人

(先着順)

申し込み

電話で同課へ



介護支援専門員(ケアマネジャー)の実務研修受講試験

介護保険課 (☎215560)

とき 10月28日(日)、午前10時〜

ところ 第1会場：三重大学、第2会場：尾鷲高等学校

申し込み 7月10日(火)〜27日(金)に、申込書(同課または伊勢保健福祉事務所にあります)に必要事項を記入し、直接または郵送で、社会福祉法人三重県社会福祉協議会内・

介護支援専門員試験・研修センター(☎津059・271・9911)

1、〒514-852津市桜橋2丁目131へ

1、〒514-852津市桜橋2丁目131へ



催し物



下水道浄化センター

夏休み親子見学会

上下水道総務課 (☎②15600)

とき 7月31日(火)

ところ 宮川浄化センター(大湊町)

対象 市内在住の小学生と保護者

申し込み 申込書(各小学校にあります)

※見学時間は2時間30分程度を予定しています。

学校経由で同課へ

※見学時間は2時間30分程度を予定しています。



宮川浄化センター

人権教育をすすめる

市民の集い

生涯学習スポーツ課 (☎②7895)

とき 7月31日(火)、午後2時30分

〜4時20分

ところ 生涯学習センターいせトピア・多目的ホール

内容

- ・小・中学生による人権作文の発表
- ・講演「転んだら起きればいい 子どもは悪くない」

そこを出発点に

〜見えない虐待〜

「命がけで子どもを守れ!」

廣中邦充さん(浄土宗西居院住職)

尾崎号堂記念館特別企画展

〜旧記念館の写真に見る号堂〜

号堂・尾崎行雄写真展

文化振興課 (☎②7884)

とき 9月30日(日)まで、午前9時

〜午後4時30分(月曜日を除く)

ところ 尾崎号堂記念館・展示室

情報コーナー

内容 常設展示物とともに、同館

収蔵庫に保管している写真を公開

し、今回新しく説明文を加え、号

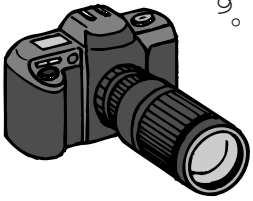
堂・尾崎行雄の足跡をたどります

入館料 大人100円、小・中学

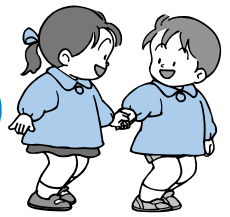
生・高校生80円(常設展共通、団

体割引あり)

※ただし、毎月第3日曜日は、「家庭の日」で無料です。



お知らせ



公立幼稚園の入園児募集の

申し込み開始日

学校教育課 (☎②7879)

公立幼稚園の平成20年度入園児募集について、申し込み開始日を10月1日(月)とします。

募集について詳しくは、「広報いせ」9月号に掲載します。

あかげバス(一部ルート)の

試行運行の終了

交通政策課 (☎②15593)

4月1日(日)から試行運行している「あかげバス」のうち、二見ルート、小木・田尻ルートについては、6月末で運行を終了します。

今後は、ほかのルートの状況も調査しながら、平成20年度以降の運行のあり方を検討していきます。

なお、ほかのルートはこれまでどおり運行しますので、ぜひ利用してください。

都市計画素案の縦覧

都市計画課 (☎②15591)

伊勢都市計画道路・倭姫蛙石線(倭姫宮前〜古市町地内)県伊勢庁舎前)の廃止について、素案の縦覧ができます。

素案について意見がある人は、意見書を提出することができます。

なお、意見書が提出された場合は、公聴会を開催します。公聴会開催の有無については、縦覧期間終了後、市のホームページ(www.city.ise.nie.jp)でお知らせします。

◆素案の縦覧

縦覧期間 6月29日(金)〜7月13日(金)

縦覧場所 同課

◆意見書の提出

提出資格 市民または利害関係人
提出方法 7月13日(金)までに、所定の用紙(同課にあります)に必要事項を記入し、直接または郵送で、同課(〒516-8601岩淵1丁目7-29)へ

◆公聴会の開催(意見書が提出された場合のみ)

とき 7月27日(金)、午後7時〜
ところ 県伊勢庁舎・会議棟1階第3会議室

7月1日(日)にオープン

やすらぎ公園プール

やすらぎ公園プール (☎290701)

商工労政課 (☎215568)

開設日 左表のとおり

開設時間 午前9時30分～午後6時30分(9月は午後5時まで)

施設内容 流水プール・競泳プール・幼児プール、ロッカー室・更衣室など

利用料金

- ・大人(中学生以上) 3000円
- ・小人(小学生以下) 2000円
- ・付き添い(プールに入らない人) 1000円
- ・ロッカー使用料1000円

※すべて、3時間までの料金で、超過料金は1時間ごとに50円です。

※小学3年生以下の人は、保護者

同伴で利用してください。

◆今年5回目の入場時に、アイスクリームをプレゼント(小学生以下に限る)

◆今年の入場者1万人目の人に記念品を進呈

※いずれも、招待券で入場した人は対象外です。

やすらぎ公園プール開設日

日	月	火	水	木	金	土
7/1	2	3	4	5	6	7
8	9	10	11	12	13	14
15	16	17	18	19	20	21
22	23	24	25	26	27	28
29	30	31	8/1	2	3	4
5	6	7	8	9	10	11
12	13	14	15	16	17	18
19	20	21	22	23	24	25
26	27	28	29	30	31	9/1
2	3	4	5	6	7	8
9	10	11	12	13	14	15

…開設日

イベント案内

御園B&G海洋センター・プール開設日

7月14日(土)にオープン

御園B&G海洋センター・プール

生涯学習・スポーツ課 (☎227891)

御園B&G海洋センター (☎364511)

開設日 左表のとおり

開設時間

・午前9時10分～11時40分

・午後1時10分～3時40分

施設内容 競泳プール(25メートル)・幼児プール

◆今年5回目の入場時に、アイスクリームをプレゼント(小学生以下に限る)

◆今年の入場者1万人目の人に記念品を進呈

※いずれも、招待券で入場した人は対象外です。

御園B&G海洋センター・プール開設日

日	月	火	水	木	金	土
7/8	9	10	11	12	13	14
15	16	17	18	19	20	21
22	23	24	25	26	27	28
29	30	31	8/1	2	3	4
5	6	7	8	9	10	11
12	13	14	15	16	17	18
19	20	21	22	23	24	25
26	27	28	29	30	31	9/1

…開設日

…午後のみ

※天候・水温などにより開放しない場合があります。

利用料金

・市内の高校生以上の人…1000円

・市内の中学生以下の人…無料

・市外の人…2000円

※小学生以下の人(御園小児童を除く)は、保護者同伴で利用してください。

7月は

社会を明るくする運動

強調月間

生活支援課 (☎215557)

7月1日(日)は、更生保護の日です。また7月は、「社会を明るくする運動」強調月間です。

この運動は、すべての国民が、犯罪防止と罪を犯した人の更生への理解を深め、それぞれの立場で力を合わせ、犯罪のない明るい社会を築こうとするものです。ご理解・ご協力をお願いします。

防災・防犯に関する知識を深めませんか

危機管理課 (☎215523)

防災・防犯の講習会

「安全で安心なまちづくり」「東海地震、東南海・南海地震」など、防災や防犯に関するテーマについて

て、市職員が伺い、講習会を実施します。

登下校時の子どもたちの安全や、東海地震などの大規模地震の発生が心配されている中、参加者の意見交換を通して、地域における防災・防犯の取り組みについて一緒に考えてみませんか。

とき 相談の上、決定

ところ 依頼者側で用意

対象 自治会・子ども会・企業・グループなど

内容 プロジェクターなどを使った説明(パンフレットや資料も配布)

※15人以上での開催となります。

※ほかの業務の都合上、ご希望に沿えない場合がありますので、あらかじめご了承ください。

防災・防犯の教材の貸し出し

防災や防犯に関するDVDやビデオテープの貸し出しを行っています。

企業での研修や学校・子ども会での学習に使用するほか、個人の学習にも役立ててください。

共通項目

申し込み 直接または電話・ファクス・Eメールで同課(☎215523、アドレス kikanri@city.ise.nie.jp)へ

21 平成19年7月号

NTT用地が使用できます

観光企画課 (☎②15565)

所在地 一志町(外宮北御門前NTT用地、左図参照)
面積 約3500㎡

対象 市または教育委員会が主催・共催・後援する催し物
使用料 無料

申請方法 申請書(同課にあります)に必要事項を記入し、同課へ



防災みえ.jpのメール配信登録
危機管理課 (☎②15523)

三重県は、インターネットとメールで地震・津波・台風などの防災情報を即時に提供する「防災みえ.jp」を運用しています。

防災の基本は、自分の身は自分で守ることです。

外出先などで、周りにテレビやラジオがないときでも災害はやってきます。このようなときのために、情報入手方法の一つとして、携帯電話にメール配信される「防災みえ.jp」へ登録し、積極的に防災情報を入手しましょう！

メール配信の登録方法

アドレス a@bosai.mie.jp へ空メールを送信すると、登録用メールが届きますので、そのメールの本文に記載されているアドレスをクリックし、配信を希望する情報を登録してください。

郵便投票の手続きは

お早めに

選挙管理委員会 (☎②15635)

選挙の際、身体に重度の障がいがあるため、投票所へ行くことが困難な人は、郵便で投票することができます。

郵便投票ができるのは、身体障害者手帳の交付を受けている人で一定の条件を満たす人、または、介護保険制度で「要介護5」の認定を受けている人などで、自分で文字が書ける人です。

ただし、身体障害者手帳1級の交付を受けている人で、文字が書けないと認められる人などは、申請により代理記載による郵便投票を行うことができます。

郵便投票を行うには手続きが必要です。手続きは代理人でも行うことができますので、希望する人は、早めに手続きを行ってください。

国民年金保険料の免除制度

医療保険課国民年金係 (☎②15554)

経済的な理由などで国民年金保険料の納付が困難な場合、申請をして承認されると、免除または納付猶予される制度があります。

また、学生以外の20歳代の人には、「若年者納付猶予制度」があります。(任意加入の人は対象外)

この制度により、申請者などの前年の所得金額が一定以下の場合、その金額に応じて、申請年度の保険料(全額または一部)が免除または納付猶予されます。

一部納付(4分の1・半額・4分の3)が承認された場合、承認後に送付される納付書に従って、保険料を納付してください。この一部納付分の保険料が未納の場合

は、保険料未納期間と同じ扱いになります。

なお、免除申請をした際に継続免除を希望しなかった人や、退職による特例などで免除申請をした人が、引き続き免除を希望する場合は、毎年申請する必要があります。

申請方法 年金手帳・印鑑を持参し、同課・各総合支所生活環境課・各支所へ

	所得審査の対象者	老齢年金の受給資格の計算に	老齢基礎年金額の計算に
全額免除	申請者本人 配偶者 世帯主	算入される	免除期間の3分の1が反映
4分の1納付			免除期間の2分の1が反映
半額納付			免除期間の3分の2が反映
4分の3納付			免除期間の6分の5が反映
若年者納付猶予	申請者本人 配偶者		反映されない

■勢田川水質調査結果 環境課 (☎215542)

測定地点	勢田川				
	姫之橋	北新橋	勢田大橋	一色大橋	
BOD (mg/l)	平成19年 5月結果	2.5	5.3	6.7	4.2
	平成18年 5月結果	2.3	3.1	6.7	1.8
	平成18年度 平均	3.2	10.1	6.7	2.6
環境基準	5mg/l以下 (勢田大橋)				

(5月29日 三重県環境保全事業団 分析)

BOD (生物化学的酸素要求量)

河川の汚濁物質 (有機物) による汚れの指標で、数値が大きいほど汚れていることを示します。

水中の汚濁物質が微生物によって分解されるときに消費される酸素の量を「ミリグラム/リットル」で表したものです。

お詫びと訂正 上水道課水源係 (☎233360)

「広報いせ」6月号9ページに掲載しました表「水質検査結果(平成18年度平均)」の「項目」と「水質基準値」に誤りがありましたので、お詫びして訂正します。

正

項目	水質基準値
硝酸態窒素および 亜硝酸態窒素	10mg/l以下
塩化物イオン	200mg/l以下
有機物(TOC)	5mg/l以下

誤

項目	水質基準値
硝酸態窒素および 亜硝酸態窒素	10個/ml以下
塩化物イオン	200個/ml以下
有機物など	10個/ml以下

ケーブルテレビ番組案内

※放送時間や内容は、変更することがあります。ご了承ください。

伊勢市行政チャンネル番組表

アナログ10チャンネル・21チャンネル

広報広聴課 (☎215515)

伊勢市テレビ広報「みてきて伊勢」

放送時間：午前6時・9時、正午、午後3時・6時・9時～

■特集(7月)

- ・伊勢湾海上アクセス

■お知らせ

- 6/25～7/1 ・勢田川七夕大そうじ
・二見イベント案内
- 7/2～8 ・お木曳(川曳)
・このごみ、何ごみ?
- 7/9～15 ・参議院議員選挙
・お木曳(川曳)
- 7/16～22 ・健康文化都市啓発事業(アルコール)
・参議院議員選挙
- 7/23～29 ・防災資機材の取り扱い
- 7/30～8/5 ・健康づくりアドバイザー養成講座
・このごみ、何ごみ?

■市民活動ニュース「おこないパルティ」

■伊勢の文化探訪「ええとこ知っとこ」
(放送日：7/16～31)

市議会放送

市議会6月定例会本会議を、会議があった日の翌日の午後2時と午後7時から放送します。
※1回の放送時間が5時間以上となる場合は、2回目の放送開始時刻が変更になります。

※アナログ21チャンネルは、御園地区のみの放送で、アナログ10チャンネルと同じ「特集」「お知らせ」などの行政情報や、お天気情報、防災情報をお伝えします。

アイティービーコミュニティチャンネル番組表

アナログ8チャンネル・デジタル701チャンネル

(株)アイティービー (☎フリーコール0120・270・089)

放送時間：午前6時～翌日午前2時

	7/2～8		7/9～15	
	分	番組	分	番組
奇数時間	0	iTVニュース	0	iTVニュース
	30	ひよこくらぶ	30	MCTV遊味ing
	40	2007 めざせ甲子園	40	探歩々隊
偶数時間	0	特集	0	イオン明和ケーブルnavi
	10	旅deわん!	10	のんびりいこう
	30	鳥羽水族館 新・水の惑星紀行	30	Ladies Angler

	7/16～22		7/23～29	
	分	番組	分	番組
奇数時間	0	iTVニュース	0	iTVニュース
	30	市井の人	30	ぐるぐるグルメ2
	40	むかし知恵袋	40	特集
偶数時間	0	おかげ横丁だより	0	お木曳特集
	5	サンアリーナ通信	30	PET☆PET
	10	特集	43	PERSONNA+12
	30	MUSIC JAM		

※上表の2時間分の番組を繰り返し放送します。

※iTVニュースは、日曜日～金曜日の毎日午後7時に更新します。土曜日・午後7時から、ニュースの週間ダイジェストを放送します。

■第55回伊勢神宮奉納全国花火大会

(放送日時：7/20～22、午後8時～9時30分)

7月の無料相談

種別	相談日など	種別	相談日など
婦人	とき 月曜日～金曜日 午前9時～午後4時 ところ 生活支援課 (☎215556)	障がい者・ 障がい児 <small>(福祉サービスの 利用相談、日常 生活や就労の相 談支援など)</small>	とき 月曜日～金曜日 午前9時30分～午後6時 土曜日・日曜日・祝日 午前9時30分～午後4時30分 ※土曜日・日曜日・祝日は、 実施しない場合があります。 ところ 障害者相談支援センター「プレス」 (宮町1丁目5-20) (☎206525)
母子	とき 月曜日～金曜日 午前9時～午後5時15分 ところ こども課 (☎215561)		とき 月曜日～金曜日 午前8時30分～午後5時15分 ところ 地域包括支援センター (☎215583)
家庭児童	とき 月曜日～金曜日 午前9時～午後5時15分 ところ こども課 (☎215561)	老人 在宅介護	とき 毎日24時間対応 ところ 各在宅介護支援センター 神路園 (☎226012) 双寿園 (☎239231) 白百合園 (☎271511) 山咲苑 (☎262600) 正邦苑 (☎381800) みなと (☎350811) 楽寿苑 (☎310050) 二見ふれあいプラザ (☎434423) 小侯 (☎271155)
乳幼児	とき 月曜日～金曜日 午前9時～午後4時 ところ 大世古保育所 (☎253676)		とき 第1水曜日(7月4日) 午後1時～3時 ところ 小侯保健センター 問い合わせ 社会福祉協議会小侯支所 (☎270509)
家庭教育	とき 月曜日～金曜日 午前8時30分～午後5時15分 ところ 家庭教育相談室「スマイルいせ」 (小侯総合支所・2階) (☎227887)		とき 第2水曜日(7月11日) 午後1時～3時 ところ 社会福祉協議会伊勢支所 (福祉健康センター内) (☎272425)
教育 <small>(小・中学生の不 登校・いじめ・ 友人関係・学習 など)</small>	とき 月曜日～金曜日 午前8時30分～午後5時15分 ところ 教育研究所(小侯総合支所・3階) (☎227867)		とき 第3水曜日(7月18日) 午後1時～3時 ところ 社会福祉協議会御菌支所 (ハートプラザみその内) (☎226617)
カウンセラーによる カウンセリング <small>(小・中学生の教育) 〈要予約〉</small>	とき 毎週水曜日・木曜日 午後1時～5時15分 ところ 教育研究所(小侯総合支所・3階) (☎227867)		とき 第4水曜日(7月25日) 午後1時～3時 ところ 社会福祉協議会二見支所 (二見ふれあいプラザ内) (☎433994)
青少年 <small>(非行・いじめなど)</small>	とき 月曜日～金曜日 午前8時30分～午後5時15分 ところ 青少年相談センター (小侯総合支所・2階) (☎227894)	心配ごと	
就職	とき 毎週火曜日(7月31日を除く) 午前10時～午後4時 ところ サンライフ伊勢 対象 市内に在住または通勤している 35歳以下の人またはその保護 者、学校の進路担当教諭 定員 1日につき5人まで(先着順) 申し込み おしごと広場みえ(☎津059- 222-3309)または、商工労 政課(☎215568)へ電話		
中高年齢 者職業	とき 火曜日・日曜日・祝日を除く毎日 午前9時～午後5時 ところ 中高年齢者職業相談室 (サンライフ伊勢内) (☎281267)		

7月の無料相談

種別	相談日など	種別	相談日など
法律 <small>担当弁護士が、既に相手方の相談を受けている場合は、相談を受けることはできません</small>	とき 毎週月曜日 午後1時30分～3時30分 ※7月16日は祝日のため、7月17日(火)に行います。	行政	とき 第1・3火曜日(7月3日・17日) 午後1時～3時 ところ 広報広聴課 (☎②15515)
	ところ 広報広聴課 (☎②15515) 対象 市内に住所を有する人 定員 1日につき8人まで (定員を超えた場合は抽選) 申し込み 相談日当日の午後1時15分までに広報広聴課へ来所		とき 第2火曜日(7月10日) 午後1時～3時 ところ 二見生涯学習センター 問い合わせ 二見総合支所地域振興課 (☎④21111)
	とき 7月5日(木) 午後1時30分～3時30分 ところ 小俣保健センター 対象 市内に住所を有する人 定員 4人(定員を超えた場合は抽選) 申し込み 6月28日(木)～7月4日(水)に、社会福祉協議会小俣支所 (☎②70509) へ来所または電話		とき 第4火曜日(7月24日) 午後1時～3時 ところ 小俣公民館 問い合わせ 小俣総合支所地域振興課 (☎②7858)
		登記	とき 第2火曜日(7月10日) 午後1時～4時 (受け付けは午後3時まで) ところ 広報広聴課 (☎②15515)
		人権	とき 第2木曜日(7月12日) 午後1時～4時 (受け付けは午後3時まで) ところ 広報広聴課 (☎②15515)
			とき 毎週火曜日・水曜日・金曜日 午前9時30分～午後4時30分 ところ 津地方法務局伊勢支局 (☎②86158)
交通事故	とき 第3水曜日(7月18日) 午後1時～3時 ところ 広報広聴課 (☎②15515) 定員 4人(先着順) 申し込み 相談日当日の午前8時30分から広報広聴課へ電話	公証 <small>(遺言・契約証明)</small>	とき 第1木曜日(7月5日) 午後1時～4時 (受け付けは午後2時まで) ところ 広報広聴課 (☎②15515)
	とき 月曜日～金曜日 午前9時～午後4時 (受け付けは午後3時30分まで) ところ 三重県交通事故相談窓口 (三重県栄町庁舎・3階) (☎津059-228-7350)	消費生活	とき 月曜日～金曜日 午前9時～午後4時 ところ 三重県消費生活センター (三重県栄町庁舎・3階) (☎津059-228-2212) 商工労政課 (☎②15512)



水揚げからどんでん場へ



縦三本積み

第二年次お木曳行事 「陸曳」

おかびき



どんでん場

5月4日～6月3日の毎週金曜日・土曜日・日曜日に行われ、参加した58奉曳団・約5万人と一日神領民・約4万2千人により、伊勢のまちは大いに盛り上がりました。



貯木池



曳き込み



初参加の宮沼連合



内宮棟持柱



外宮棟持柱

一日神領民

御用材の奉曳・おもてなし・交流など、伊勢でのひとときを満喫していました。



浜参宮



全国から参加



バリアフリー奉曳



おもてなし広場

人の動き (5月末現在)

総人口 136,112人(-44人) 男性 64,605人(-52人)
世帯数 52,781世帯(+20世帯) 女性 71,507人(+8人)

※外国人登録者を含む。

■発行/伊勢市 ■編集/総務部広報広聴課
〒516-8601 伊勢市岩渕1丁目7番29号
☎0596-21-5515 FAX0596-22-9699
URL <http://www.city.ise.mie.jp>
Eメール ise-koho@city.ise.mie.jp
広報いせ 第21号 平成19年7月1日発行
印刷 株式会社 アイブレン